

ПРИНЯТ

Педагогическим советом
Муниципального дошкольного
образовательного
учреждения «Детского сада №4»
протокол от 16.03.2023 № 3

**ОТЧЕТ О РЕЗУЛЬТАТАХ САМООБСЛЕДОВАНИЯ
МУНИЦИПАЛЬНОГО ДОШКОЛЬНОГО ОБРАЗОВАТЕЛЬНОГО УЧРЕЖДЕНИЯ
«ДЕТСКОГО САДА №4»
за 2022 год**

**поселок Новогорелово,
2023 год**

СОДЕРЖАНИЕ

Введение	3
Аналитическая часть	
Общие сведения об образовательной организации	4
Оценка образовательной деятельности и организации образовательного процесса	6
Материально-технические условия и условия организации предметно-пространственной среды	12
Кадровые условия реализации образовательной программы	14
Оценка качества управления МДОУ	16
Соблюдение прав участников образовательных отношений	17
Оценка функционирования внутренней системы оценки качества образования	19
Общие выводы	20
Планируемые пути развития МДОУ на 2023 год	20
Показатели деятельности Муниципального дошкольного образовательного учреждения «Детского сада №4»	22

ВВЕДЕНИЕ

Настоящий отчет составлен после проведения процедуры самообследования за 2022 год.

Цель данного отчета - обеспечение доступности и открытости информации о деятельности МДОУ, а также подготовка отчета о результатах самообследования.

В процессе самообследования проводилась оценка образовательной деятельности, системы управления организацией, содержания и качества подготовки обучающихся, организации образовательного процесса, качества кадрового обеспечения, качества материально-технического и информационного обеспечения, качества условий для охраны и укрепления здоровья, функционирования внутренней системы оценки качества образования, а также анализ показателей деятельности организации, подлежащей самообследованию, которые утверждены Приказом Министерства образования и науки РФ от 10 декабря 2013 г. N 1324 «Об утверждении показателей деятельности образовательной организации, подлежащей самообследованию» с изменениями и дополнениями.

Самообследование МДОУ включало 4 этапа:

- планирование и подготовку работ по самообследованию;
- организацию и проведение самообследования МДОУ;
- обобщение полученных результатов и на их основе формирование отчета;
- рассмотрение отчета Комитетом по образованию администрации муниципального образования Ломоносовский муниципальный район.

В качестве основных источников информации для отчета использовались:

- формы государственной статистической отчетности по образованию;
- данные мониторингов качества образования в МДОУ;
- результаты проверок контрольно-надзорных органов;
- результаты независимой оценки качества образования в МДОУ;
- результаты анкетирования участников образовательных отношений МДОУ;
- публикации в СМИ, сети «Интернет» и др.

Материалы, собранные в отчёте, представлены в публичном доступе и размещены на официальном сайте МДОУ в сети Интернет. Данные приведены по состоянию на 31 декабря 2022 года.

Тип анализа - динамический.

Этот вид анализа основывается на изучении результатов деятельности образовательной организации, показателей, взятых в их динамике, то есть в процессе их изменения, развития с течением времени, за несколько отчетных периодов. В процессе динамического анализа определяются и анализируются показатели изменений, произошедших внутри МДОУ (численность воспитанников, квалификация педагогов и т.п.). В ходе анализа рассматривались аспекты функционирования и развития учреждения, эффективность управленческих решений.

ОБЩИЕ СВЕДЕНИЯ ОБ ОБРАЗОВАТЕЛЬНОЙ ОРГАНИЗАЦИИ

Полное наименование образовательной организации:	Муниципальное дошкольное образовательное учреждение «Детский сад №4»
Год открытия дошкольной образовательной организации:	2019 год
Фактический и юридический адрес образовательной организации:	188510, Российская Федерация, Ленинградская область, Ломоносовский муниципальный район, Виллозское городское поселение, пос. Новогорелово, ул. Современников, д. 5; 188510, Российская Федерация, Ленинградская область, Ломоносовский муниципальный район, Виллозское городское поселение, пос. Новогорелово, ул. Современников, д. 10;
Телефон/ факс:	8-812-339-12-84
Режим работы образовательной организации:	- пятидневная рабочая неделя, выходные суббота, воскресенье, государственные праздники; с 7.00 до 19.00 часов (12-ти часовое пребывание)
Форма образования:	очная
Язык образования:	русский
E-mail:	dou4@lmmn.su
Адрес официального сайта МДОУ:	http://dou4.lmmn.su
Учредители:	функции и полномочия учредителя МДОУ от имени субъекта Российской Федерации – Муниципальное образование Ломоносовский муниципальный район Ленинградской области
Лицензия на осуществление образовательной деятельности:	Лицензия № 049-20 от «21» сентября 2020 г. (серия 47Л01 № 0002562), выданная Комитетом общего и профессионального образования Ленинградской области (уровень образования- общее образование, направленность образовательной программы- дошкольное образование, дополнительное образование детей и взрослых) Срок действия- бессрочно
Устав:	Устав утвержден распоряжением Администрации Ломоносовского муниципального района Ленинградской области от 17.04.2019 № 510/19
Основной целью деятельности МДОУ:	Основной целью деятельности МДОУ является осуществление образовательной деятельности по образовательной программе дошкольного образования, дополнительным общеразвивающим программам, присмотр и уход за детьми.

СТРУКТУРА ОБРАЗОВАТЕЛЬНОЙ ОРГАНИЗАЦИИ

С 1.09.2022 года введено в эксплуатацию второе здание детского сада.

В детском саду функционирует 33 группы:

- **32 группы общеразвивающей направленности, из них:**
- 6 групп общеразвивающей направленности для детей раннего возраста от 1,5 до 3 лет;
- 24 группы общеразвивающей направленности для детей дошкольного возраста от 3 до 7 (8) лет;
- 2 группы общеразвивающей направленности для детей дошкольного возраста разновозрастные;
- **1 группа компенсирующей направленности для детей со сложным дефектом 5 лет и старше.**

Контингент МДОУ

Всего МДОУ посещают 1071 воспитанник.

Распределение обучающихся по группам

Наименование показателей	Численность воспитанников, чел				Число групп, ед	
	всего	из них			всего	в том числе для детей в возрасте 3 года и старше
		в группах для детей в возрасте 3 года и старше	с ограниченными возможностями здоровья	дети-инвалиды		
Группы общеразвивающей и компенсирующей направленности	1071	887	67	11	33	26

Распределение обучающихся по возрасту

Наименование показателей	Всего	в том числе в возрасте, лет							
		0	1	2	3	4	5	6	7 и старше
Численность воспитанников – всего	1071	0	29	155	213	251	231	160	32
из них – девочки	581	0	15	144	99	130	97	81	15
Из общей численности воспитанников – дети-инвалиды	11	0	0	0	0	3	3	5	0
из них – девочки	3	0	0	0	0	1	1	1	0

ОЦЕНКА УСЛОВИЙ ОСУЩЕСТВЛЕНИЯ ОБРАЗОВАТЕЛЬНОГО ПРОЦЕССА В МДОУ

Оценка психолого-педагогических условий реализации образовательной программы

Основной целью деятельности МДОУ является осуществление образовательной деятельности по образовательной программе дошкольного образования, реализация коррекционных программ, реализация дополнительных общеразвивающих программ, присмотр и уход за детьми.

Программы МДОУ направлены на создание условий развития детей, открывающих возможности для их позитивной социализации, личностного развития, развития инициативы и творческих способностей на основе сотрудничества со взрослыми и сверстниками и соответствующим возрасту видам деятельности; на создание развивающей образовательной среды, которая представляет собой систему условий социализации и индивидуализации детей. Содержание Программ обеспечивает развитие личности, мотивации и способностей обучающихся в различных видах деятельности и охватывает следующие образовательные области: познавательное, социально-коммуникативное, речевое, художественно-эстетическое и физическое развитие. Оценка психолого-педагогических условий реализации образовательной программы проводилась по вышеуказанным образовательным областям. Ключевым уровнем оценки является образовательный процесс, в котором участвуют ребёнок, его семья и педагогический коллектив МДОУ. В процессе самоанализа были выявлены следующие результаты:

Образовательная деятельность проводилась с учетом возрастных особенностей и уровня развития обучающихся и индивидуально. Объем образовательной нагрузки определен МДОУ в соответствии СП 2.4.3648-20 «Санитарно-эпидемиологические требования к организациям воспитания и обучения, отдыха и оздоровления детей и молодежи», которые утверждены Постановлением Главного государственного санитарного врача Российской Федерации от 28.09.2020 №28.

Воспитательная работа велась в соответствии с рабочей программой воспитания, разработанной и утвержденной в МДОУ, на основании требований Федерального закона № 304-ФЗ от 31.07.2020 «О внесении изменений в Федеральный закон «Об образовании в Российской Федерации» по вопросам воспитания обучающихся», с учетом Плана мероприятий по реализации в 2021-2025 годах Стратегии развития воспитания в Российской Федерации на период до 2025 года. Был определен уклад МДОУ, разработана система мероприятий по реализации программы воспитания с целью личностного развития дошкольников и создания условий для их позитивной социализации на основе базовых ценностей российского общества через:

- 1) формирование ценностного отношения к окружающему миру, другим людям, себе;
- 2) овладение первичными представлениями о базовых ценностях, а также выработанных обществом нормах и правилах поведения;
- 3) приобретение первичного опыта деятельности и поведения в соответствии с базовыми национальными ценностями, нормами и правилами, принятыми в обществе.

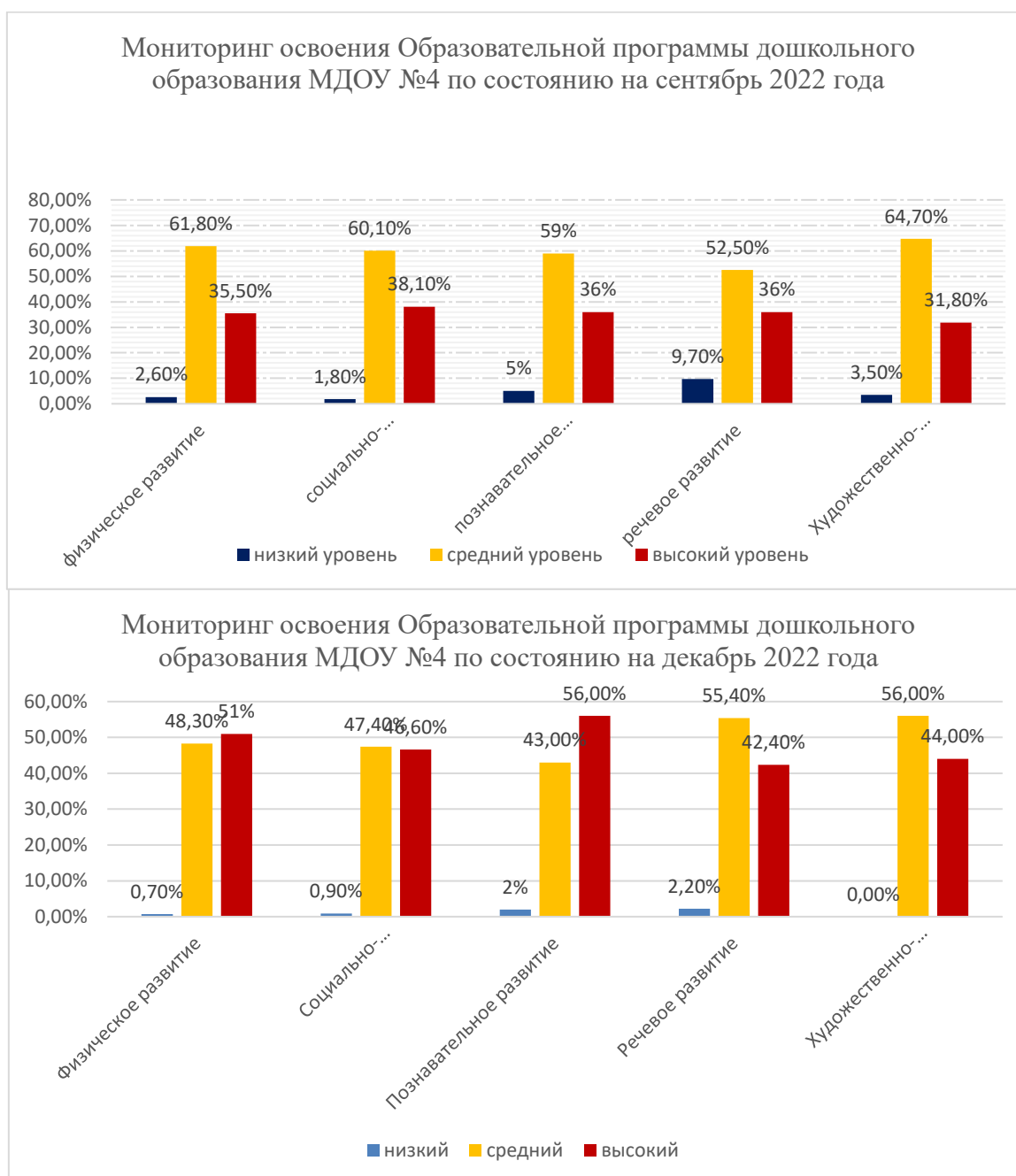
Освоение образовательной программы дошкольного образования МДОУ не сопровождается проведением промежуточных аттестаций и итоговой аттестации воспитанников.

При реализации Программы МДОУ проводилась оценка индивидуального развития детей. Такая оценка проводилась педагогическими работниками в рамках педагогической диагностики (оценки индивидуального развития детей дошкольного возраста, связанной с оценкой эффективности педагогических действий и лежащей в основе их дальнейшего планирования). Результаты педагогической диагностики (мониторинга) использовались исключительно для решения следующих образовательных задач:

- 1) индивидуализации образования (в том числе поддержки ребенка, построения его образовательной траектории или профессиональной коррекции особенностей его развития);
- 2) оптимизации работы с группой детей.

Также в МДОУ использовалась психологическая диагностика развития детей (выявление и изучение индивидуально-психологических особенностей детей), которую проводили квалифицированные специалисты (педагог-психолог, учитель-логопед, учитель-дефектолог). Участие ребенка в психологической диагностике допускалось только с согласия его родителей (законных представителей). Результаты психологической диагностики использовались для решения задач психологического сопровождения и проведения квалифицированной коррекции развития детей.

Результаты освоения Образовательной программы дошкольного образования МДОУ
Изменение соотношения обучающихся по уровням освоения программы приведено в диаграммах.



Вывод: при соотнесении результатов первичной и промежуточной педагогической диагностики у всех обучающихся выявлена положительная динамика. Результаты мониторинга освоения детьми образовательной программы дошкольного образования позволяют сделать выводы, что на сентябрь 2022 года получены данные, свидетельствующие о незначительных трудностях в организации педагогического процесса в предшествующем периоде, с учетом вновь прибывших в детский сад воспитанников. На декабрь 2022 года показатели свидетельствуют о грамотном построении педагогического процесса, эффективности педагогического взаимодействия. Результаты педагогического анализа показывают преобладание детей с высоким и средним уровнями освоения программы, что говорит о результативности образовательной деятельности в МДОУ.

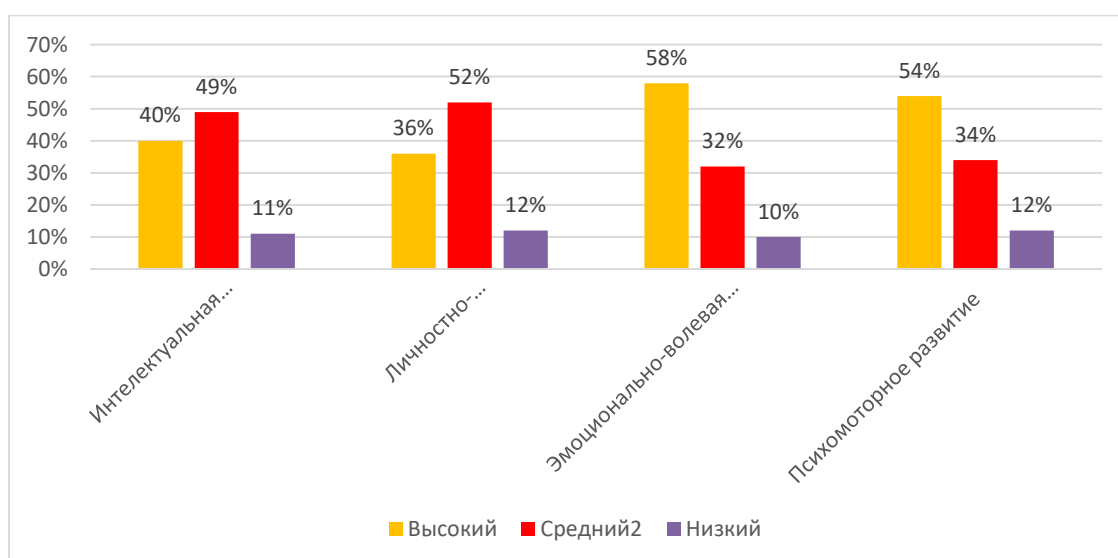
Мониторинг психологической готовности детей подготовительных групп к обучению к школе

В апреле-мае 2022 года проведены диагностические обследования детей подготовительных к школе групп «Уровень готовности детей к школьному обучению». В данных обследованиях участвовало 55 человек.

Цель диагностических обследований: изучение сформированности у детей подготовительных групп социально-нормативных возрастных характеристик и предпосылок к учебной деятельности.

В ходе диагностик были исследованы психические процессы (мышление, речь, память, внимание, воображение, восприятие), общая и мелкая моторика, эмоционально-личностная сфера и мотивационная готовность будущих выпускников детского сада к школьному обучению.

Результаты исследования компонентов готовности выпускников к школьному обучению на конец 2022 учебного года



Вывод: Диагностика готовности к школе в целом имеет положительные результаты. Большое количество детей со средним и высоким уровнем – это дети со стабильным развитием, с благоприятным прогнозом обучения в школе. Дети с высоким уровнем – это дети с несколько опережающим развитием, имеющие развитые способности.

Результаты внутренней экспертной оценки деятельности МДОУ за 2022 учебный год

В 2022 году в соответствии с Положением о внутренней системе оценки качества образования в Муниципальном дошкольном образовательном учреждении «Детском саду №4», администрацией и педагогами была проведена внутренняя экспертная оценка качества образования в МДОУ, предметом которой являлись:

- качество условий реализации ООП ДО/АООП ДО дошкольного образовательного учреждения;
- качество организации образовательной деятельности, включающей условия организации образовательной деятельности, в том числе доступность образования, условия комфортности получения образования, материально-техническое обеспечение образовательной деятельности, организация питания;
- качество основных и дополнительных образовательных программ, принятых и реализуемых в детском саду, условия их реализации;
- воспитательная работа;
- профессиональная компетентность педагогов, их деятельность по обеспечению требуемого качества результатов образования;
- эффективность управления качеством образования и открытость деятельности дошкольного образовательного учреждения;
- состояние здоровья воспитанников.

Оценка качества осуществлялась в соответствии с Программой внутреннего мониторинга качества образования Муниципального дошкольного образовательного учреждения «Детского сада №4». Получены следующие результаты:

1. Эффективность обеспечения условий реализации программы в общем 55,2 %



Вывод: при детальном рассмотрении оценка эффективности и качества условий реализации программы показала, что наиболее низкий процент приходится на создание психолого-педагогических условий. При этом эффективность по направлениям: «социально-

коммуникативное развитие» - 52,7%, «познавательное развитие» - 47,1%, «речевое развитие» - 51,4 %, «физическое развитие» - 52,8 %, «художественно-эстетическое развитие» - 47,1 %. В связи с полученными результатами необходимо продумать систему мероприятий, направленных на повышение результативности и качества создаваемых условий реализации образовательной программы.

Результаты независимой оценки качества условий осуществления образовательной деятельности МДОУ за 2022 учебный год

Проект «Независимая оценка качества условий оказания услуг организациями социальной сферы»

№	Наименование организации	Итоговое значение	Критерий	Значение критерия, балл	Показатель	Значимость показателя %	Значение показателя, балл	Параметр	Значимость параметра %	Объем информации (кол-во, число удовл. получателей) (факт)	Объем информации (кол-во, число опрошенных) (норматив)	Значение индикатора, балл											
20	МУНИЦИПАЛЬНОЕ ДОШКОЛЬНОЕ ОБРАЗОВАТЕЛЬНОЕ УЧРЕЖДЕНИЕ "ДЕТСКИЙ САД №4"	90,56	1	95,43	1.1	30	87,18	1.1.1	50	20	20	100											
					1.2	30	100	1.1.2	50	52	70	74,36											
					1.3	40	98,18	1.3.1	50	4	6	100											
			2	97,15	2.1	50	100	2.1.1	100	5	5	100	182	193	94,3								
																2.2	50	94,3	2.2.1	100	182	193	94,3
			3	63,38	3.1	30	60	3.1.1	100	3	5	60	3	5	60								
																3.2	40	40	3.2.1	100	2	6	40
			4	98,34	4.1	40	97,93	4.1.1	100	189	193	97,93	189	193	98,45								
																4.2	40	98,45	4.2.1	100	190	193	98,45
			5	98,5	5.1	30	97,41	5.1.1	100	188	193	97,41	188	193	98,96								
																5.2	20	98,96	5.2.1	100	191	193	98,96

Выводы: по результатам независимой оценки можно сделать выводы, что одним из самых низких показателей является показатель доступности услуг для инвалидов (67,38 %), что говорит о необходимости определения и выполнения плана мероприятий по созданию условий доступности образовательных услуг для всех категорий инвалидов. А также необходимости открытия групп компенсирующей направленности для детей с тяжелыми нарушениями речи, задержкой психического развития, сложным дефектом.

Инновационная деятельность в МДОУ

В течение 2022 года в МДОУ продолжается реализация проекта «Инновационная модель предметно-пространственной развивающей среды дошкольной организации «Детский фенологический сад»».

В 2022 году решались задачи:

- в течение года разработаны и оформлены методические материалы – «Сборник занятий по фенологии», выстроена система работы по проекту «Зимний сад»;
- приобретено оборудование для выращивания растений «Экоферма»;
- создано пространство «Вертикальная ферма»;

В 2022 году стартовал инновационный проект по ранней профориентации дошкольников - «Академия профессий».

Цель проекта: оптимизация образовательного процесса по ранней профориентации через организацию интерактивного пространства и работы в нем.

С сентября 2022 года в МДОУ решались следующие задачи:

- педагоги прошли обучение по музейным технологиям на базе учебного-методического центра при «Государственном Русском музее»;
- прошло анкетирование детей, родителей и педагогов, для выявления заинтересованности в выбранной теме;
- проведена диагностика уровня сформированности знаний о профессиях у детей старших и подготовительных к школе групп;
- создан интерактивный мини-музей «Русская изба»;
- при интерактивном мини-музее открыта творческая мастерская, где реализуются компоненты программы по художественно-эстетическому развитию, ручному труду и изобразительной деятельности;
- в МДОУ обновлена и пополнена развивающая предметно-пространственная среда;
- снят цикл видеofilьмов о забытых профессиях, где дети выполняют роли актеров, режиссёров, костюмеров;
- снят цикл экскурсий в мини-музее;
- собран видео материал «Профессии моих родителей», в котором родители рассказывают о своей профессии, показывают место своей работы;
- открыт «Клуб выходного дня», в рамках которого систематически проводятся выездные экскурсии в Пожарную часть, библиотеку, музеи и театры.

С октября 2022 года детский сад прошел конкурсный отбор и стал участником проекта «Дошколка+». Целью данного проекта является формирование цифровой профессиональной образовательной среды как ресурса повышения качества дошкольного образования. Проект по повышению качества дошкольного образования в Ленинградской области «Дошколка+» направлен на устранение дефицита педагогических и управленческих работников. Прорывным элементом проекта является включение в практику деятельности детского сада верифицированного образовательного контента в формате использования методического навигатора в цифровой образовательной среде. Этот контент содержит тематические сценарии образовательной деятельности, хрестоматийные материалы и медиатеку к каждой теме, примеры интерактивных заданий, ресурсы для работы специалистов детсадов (музыкального руководителя, инструктора по физкультуре, педагога-психолога, логопеда и учителя-дефектолога), ряд инструментов для эффективного взаимодействия детского сада с семьёй каждого воспитанника. В проекте участвуют 8 педагогов, управленческая команда детского сада и 105 воспитанников подготовительных к школе групп.

Выводы: работа по инновационным направлениям деятельности детского сада ведется своевременно и качественно. Постепенно решаются поставленные задачи. Творческим коллективом педагогов постоянно интегрируется и обогащаются направления проекта.

Большинство родителей активно сотрудничают с детским садом, включаются в различные формы совместной работы, что помогает педагогам решить многие воспитательно-образовательные задачи.

**Показатели заболеваемости воспитанников МДОУ №4,
за период с 01.01.2022 по 31.12.2022 (кол-во дней заболеваний на одного ребенка)**

Календарный месяц	Кол-во дней заболеваний на одного ребенка
Январь	4,3
Февраль	4,29
Март	3,04
Апрель	4,05
Май	2,32
Июнь	1,5
Июль	-
Август	0,84
Сентябрь	4,07
Октябрь	4,25
Ноябрь	3,75
Декабрь	4,54

Вывод: в течение года отмечается снижение уровня заболеваемости по сравнению с показателями 2021 года. Средний показатель за 2021 год – 4,3; за 2022 – 3,3. Это подтверждает эффективность использования комплекса мер по укреплению здоровья воспитанников, в том числе внедрение здоровьесберегающих технологий педагогами МДОУ.

**МАТЕРИАЛЬНО-ТЕХНИЧЕСКИЕ УСЛОВИЯ И УСЛОВИЯ ОРГАНИЗАЦИИ
ПРЕДМЕТНО-ПРОСТРАНСТВЕННОЙ СРЕДЫ**

Соответствие требованиям по обеспечению надёжности и безопасности

Здания детского сада находятся в центре жилого массива в типовых 3-х этажных зданиях, которые укреплены в соответствии с нормами безопасности. Въезд для транспортных средств открыт для обслуживающих организаций, имеющих соглашения на обслуживание. Вход в здания посетителей осуществляется по предварительному согласованию с администрацией МДОУ.

Детский сад оборудован системами безопасности, автоматического пожаротушения, системой дымоудаления.

В МДОУ создана система гражданской обороны, предупреждения и защиты от ЧС, проводится учеба личного состава в соответствии с планом МДОУ.

Пищеблок оснащен необходимым технологическим оборудованием. Питание детей организовано в соответствии с СП 2.4.3648-20 «Санитарно-эпидемиологические требования к организациям воспитания и обучения, отдыха и оздоровления детей и молодежи», которые утверждены Постановлением Главного государственного санитарного врача Российской Федерации от 28.09.2020 №28.

Материально-техническое обеспечение образовательной программы (организация, оборудование, оснащение)

Для осуществления образовательного и коррекционно- развивающего процессов в МДОУ создана содержательно-насыщенная, трансформируемая, полифункциональная, вариативная, доступная и безопасная предметно- развивающая среда, обеспечивающая реализацию всех направлений реализации образовательных программ, включая программы дополнительного образования, программу воспитания. Развивающая предметно-пространственная среда обеспечивает возможность общения и совместной деятельности детей и взрослых, двигательной активности детей, а также возможности для уединения, учет национально-культурных, климатических условий, в которых осуществляется образовательная деятельность; учет возрастных особенностей детей. В 2022 учебном году приобретено интерактивное оборудование для оснащения групп и помещений (игровое оборудование, игрушки, интерактивные панели, интерактивный пол, проекторы, оборудование для кабинета учителя-логопеда, педагога-психолога). Расположение мебели, игрушек и другого оборудования отвечает требованиям техники безопасности, санитарно-гигиеническим нормам.

В МДОУ созданы необходимые условия для всестороннего развития детей, в обоих зданиях имеются: музыкальный зал, логопедический кабинет, кабинет педагога-психолога, медицинский блок (медицинский кабинет, прививочный кабинет, изолятор), физкультурный зал, методический кабинет, сенсорная комната, кабинеты дополнительного образования, в первом корпусе-образовательное пространство «Зимний сад», во втором корпусе- образовательное пространство «Русская изба», образовательное пространство по ознакомлению с родным краем.

На каждую возрастную группу имеется прогулочные площадки, которые оснащены крытыми верандами, игровым уличным оборудованием (песочницы, горки, гимнастические лестницы, скамейки, спортивные комплексы), игровыми комплексами.

Вывод: материально-технические и медико-социальные условия пребывания детей в МДОУ, в целом, соответствуют требованиям ФГОС ДО к материально-техническим условиям реализации основной образовательной программы дошкольного образования, учитывает индивидуальные особенности воспитанников. Запланирована работа по доукомплектованию МДОУ учебными материалами, наглядными пособиями, игрушками и игровыми интерактивными комплексами.

Таким образом, целостная система образования и психолого-педагогического сопровождения обучающихся, созданная в МДОУ способствует гармоничному развитию и социализации детей. Образовательный и коррекционно-развивающий процессы в МДОУ организованы в соответствии с требованиями, предъявляемыми действующим законодательством к дошкольному образованию и направлены на реализацию Образовательных программ, сохранение и укрепление здоровья обучающихся, квалифицированную коррекцию недостатков в развитии, предоставление равных возможностей для полноценного развития каждого ребёнка.

КАДРОВЫЕ УСЛОВИЯ РЕАЛИЗАЦИИ ОБРАЗОВАТЕЛЬНОЙ ПРОГРАММЫ

Обеспечение кадрами для реализации образовательной программы

Должностной состав и количество работников в образовательной организации, необходимых для реализации и обеспечения реализации образовательных программ дошкольного образования, определяются их целями и задачами, а также особенностями развития детей.

Всего педагогов: 61, из них: воспитателей- 50, педагог-психолог: 2, инструктор по физической культуре :3, музыкальных руководителей: 4, учитель-логопед: 2, учитель-дефектолог – 2.

Распределение педагогических работников по уровню образования

Наименование показателей	Всего работников в	из них имеют образование				Женщины
		высшее	из них педагогическое	среднее профессиональное образование по программам подготовки специалистов в среднего звена	из них педагогическое	
Численность педагогических работников – всего	61	37	37	24	24	60
в том числе: воспитатели	50	28	28	22	22	50
музыкальные руководители	4	3	3	1	1	4
инструкторы по физической культуре	3	2	2	1	1	2
педагоги-психологи	2	2	2			2
учитель-логопед	2	2	2			2

Распределение педагогических работников по возрасту

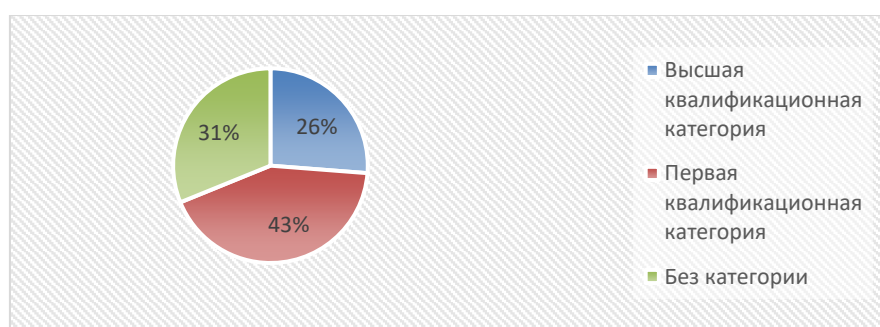
Наименование показателей	Число полных лет								
	моложе 25 лет	25–29	30–34	35–39	40–44	45–49	50–54	55–59	60–64
Численность педагогических работников – всего	1	8	11	17	13	5	3	3	
в том числе: воспитатели		3	4	3	1	2	4	1	
музыкальные руководители		1	1		2				

инструкторы по физической культуре		2						1				
педагоги-психологи					1	1						

Распределение педагогических работников по стажу работы

Наименование показателей	Всего работников	в том числе имеют общий стаж работы, лет						в том числе имеют педагогический стаж работы, лет					
		до 3	от 3 до 5	от 5 до 10	от 10 до 15	от 15 до 20	20 и более	до 3	от 3 до 5	от 5 до 10	от 10 до 15	от 15 до 20	20 и более
Численность педагогических работников – всего	61	4	6	19	11	8	13	21	7	17	7	4	4
в том числе: воспитатели	50	4	5	15	10	5	11	20	5	4	5	3	3
музыкальные руководители	2	1			1			1		1			
инструкторы по физической культуре	1	1							1				
педагоги-психологи	1	1							1				

Квалификационная категория всех категорий педагогических кадров на 31.12.2022 учебного года



Вывод: в 2022 учебном году педагоги активно повышали уровень квалификации, обучаясь на КПК, участвуя в семинарах и вебинарах, посещая различного рода мероприятия для педагогической общественности. Повышение квалификации эффективно осуществлялось в режиме самообразования, взаимопосещений и просмотров открытых занятий. В настоящее время детский сад укомплектован педагогическими кадрами полностью. Методической службой МДОУ созданы необходимые условия для профессионального роста сотрудников:

- существует план повышения квалификации и переподготовки педагогических работников, план аттестации педагогических кадров;

- для поддержки молодых педагогов реализуются мероприятия в рамках «Школы молодого педагога»;
- внедрена система наставничества;
- формируется банк педагогических идей.

В реализации Программы участвуют иные работники детского сада, в том числе осуществляющие финансовую и хозяйственную деятельность, охрану жизни и здоровья детей. Должностной состав и количество работников, необходимых для реализации и обеспечения реализации Программы, определяются ее целями и задачами, возрастными особенностями детей.

Педагогами проведена самооценка владения основными компетенциями (проектировочными, конструктивными, организаторскими, коммуникативными, ИКТ-компетенциями).



ОЦЕНКА КАЧЕСТВА УПРАВЛЕНИЯ МДОУ

Управление МДОУ осуществляется в соответствии с действующим законодательством и Уставом и строится на принципах единоначалия и коллегиальности. Коллегиальными органами управления МДОУ являются: Общее собрание работников МДОУ, Педагогический совет. В целях учета мнения родителей (законных представителей) воспитанников и педагогических работников по вопросам управления МДОУ и при принятии им локальных нормативных актов, затрагивающих их права и законные интересы, по инициативе родителей (законных представителей) воспитанников и педагогических работников создан Совет родителей (законных представителей) воспитанников.

В целях урегулирования разногласий по вопросам реализации права на образование, в том числе в случаях возникновения конфликта интересов педагогического работника, применения локальных нормативных актов в МДОУ функционирует Комиссия по урегулированию споров между участниками образовательных отношений.

Вывод: система управления, осуществляемая в соответствии с действующим законодательством на принципах единоначалия и коллегиальности, обеспечивает эффективность и качество образовательной деятельности МДОУ. Принятые коллегиальными органами управления решения способствовали выстраиванию деятельности МДОУ в соответствии с нормативными актами вышестоящих организаций, рассмотрению и принятию локальных актов. Деятельность Совета родителей МДОУ позволила обеспечить соблюдение ФГОС ДО, включить родителей в образовательный процесс МДОУ.

СОБЛЮДЕНИЕ ПРАВ УЧАСТНИКОВ ОБРАЗОВАТЕЛЬНЫХ ОТНОШЕНИЙ

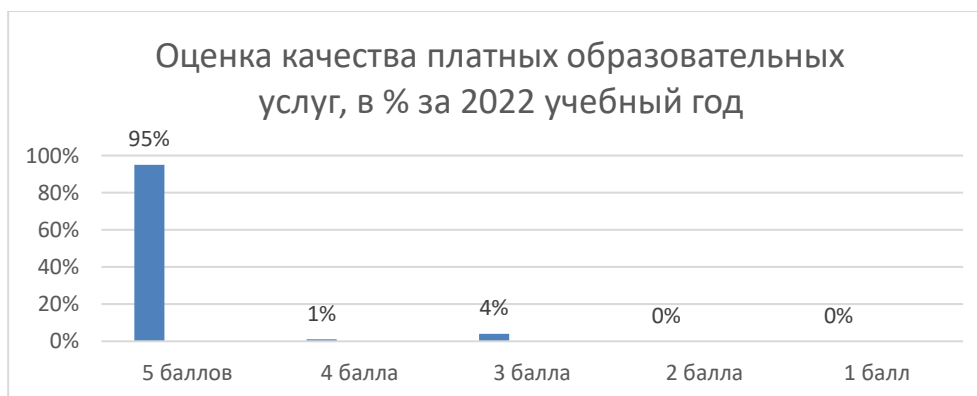
Обеспечение поддержки разнообразия детства

Коррекционно-развивающая работа в МДОУ была направлена на:

1) обеспечение коррекции нарушений развития различных категорий детей, оказание им квалифицированной помощи в освоении Программ;

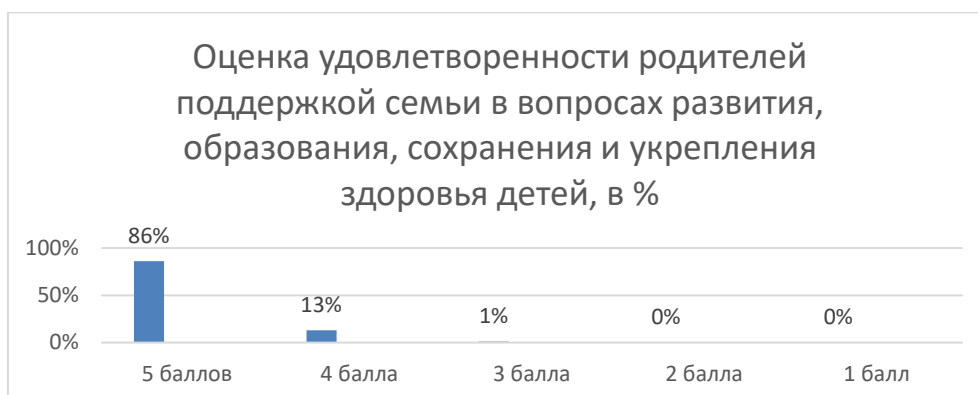
2) освоение детьми с разными стартовыми возможностями Программы, их разностороннее развитие с учетом возрастных и индивидуальных особенностей и образовательных потребностей, социальной адаптации.

В целях повышения качества образовательного процесса, удовлетворение образовательных потребностей детей с индивидуальными творческими способностями в МДОУ разработаны и реализуются дополнительные образовательные программы: «Танцевальный калейдоскоп», «Волшебная кисточка», «Ритмопластика», «Фитбол-гимнастика», «Маленький искатель», «Футбол»



Вывод: Мониторинг удовлетворенности оказанием дополнительных образовательных услуг показывает положительную динамику в сравнении с 2021 годом и достаточную удовлетворенность этими услугами. При детальном рассмотрении анкет были выявлены показатели, которые влияли на снижение этой оценки, что позволяет наметить пути повышения качества дополнительного образования.

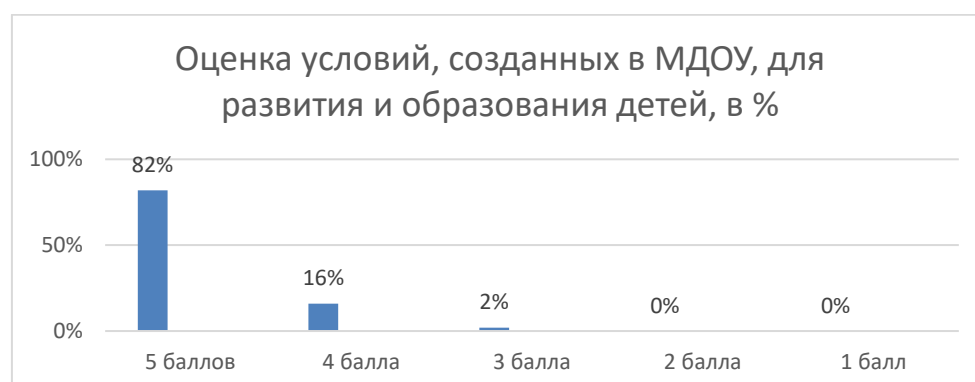
Обеспечение психолого-педагогической поддержки семьи и повышение компетентности родителей (законных представителей) в вопросах развития и образования, охраны и укрепления здоровья детей



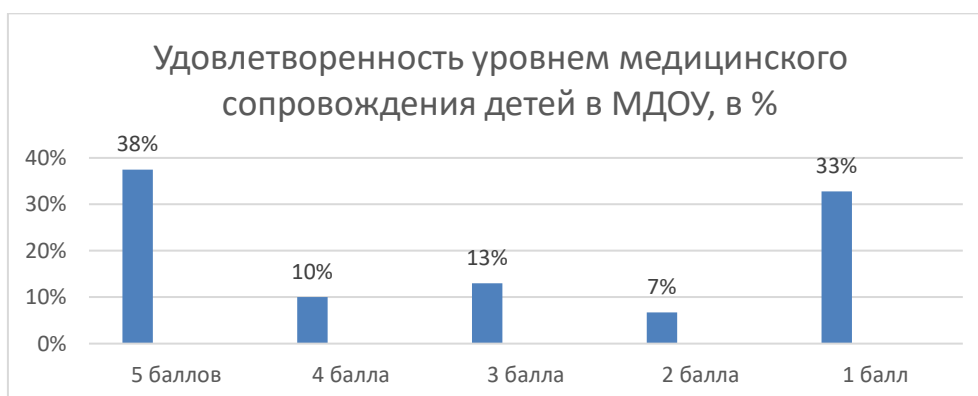
Результаты мониторинга удовлетворенности родителей (законных представителей) обучающихся качеством предоставляемых услуг

По результатам мониторинга удовлетворенности родителей качеством услуг, предоставляемых в МДОУ получены следующие результаты:

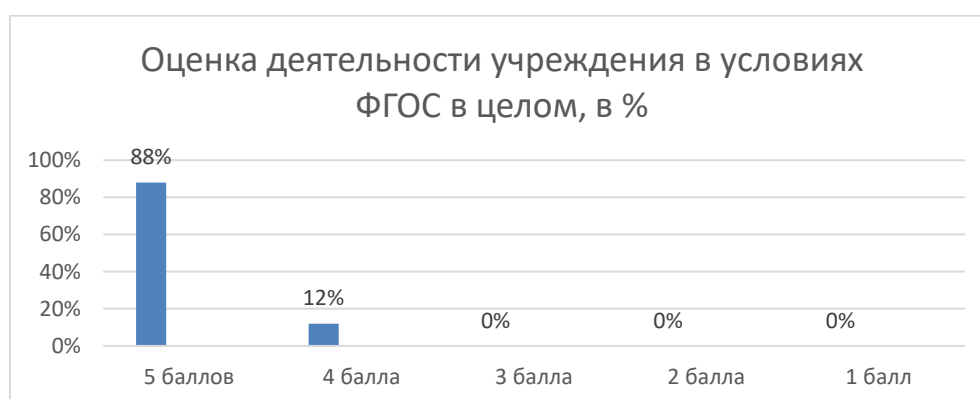
Оценка условий, созданных в МДОУ, для развития и образования детей, в %



Удовлетворенность уровнем медицинского сопровождения в МДОУ, в %



Удовлетворенность уровнем освоения образовательной программы, реализуемой в группах, в %



Вывод: данные мониторинга свидетельствуют о необходимости реализации в МДОУ мероприятий, направленных на формирование у родителей и педагогов единства подходов к оценке деятельности детского сада, а также повышения информированности родительской общественности о созданных в учреждении условиях для разностороннего развития детей с учетом современных требований. В целом уровень удовлетворенности качеством дошкольного образования достаточно высок.

ОЦЕНКА ФУНКЦИОНИРОВАНИЯ ВНУТРЕННЕЙ СИСТЕМЫ ОЦЕНКИ КАЧЕСТВА ОБРАЗОВАНИЯ

В образовательной организации утверждено положение о внутренней системе оценки качества образования. Формирование внутренней системы оценки качества охватывает четыре направления:

- Оценка психолого-педагогических условий реализации образовательной программы дошкольного образования;
- оценка материально-технических условий и условий организации развивающей предметно-пространственной среды;
- оценка кадровых условий реализации образовательной программы дошкольного образования;
- оценка соблюдения прав участников образовательных отношений.

Целью системы оценки качества образования является установление соответствия качества дошкольного образования в МДОУ федеральному государственному образовательному стандарту дошкольного образования. Реализация внутренней системы оценки качества образования осуществляется в МДОУ на основе внутреннего всестороннего анализа и прогнозирования

развития образовательной деятельности в МДОУ. Результаты внутреннего анализа оформляются в виде справок, отчетов, карт самооценки. Информация о результатах анализа обобщается и обсуждается на Педагогическом совете учреждения, на административных совещаниях. Определяются пути решения задач, направленных на улучшение работы в направлениях, требующих особого внимания. При проведении внутренней оценки качества образования изучается степень удовлетворённости родителей качеством образования в МДОУ на основании мониторинга.

ОБЩИЕ ВЫВОДЫ

На основании данных, полученных в результате самообследования МДОУ сделаны следующие выводы:

1. Система управления образовательной организации обеспечивает деятельность образовательной организации в режиме продуктивного функционирования и стратегического развития.

2. План по освоению образовательных программ дошкольного образования, выполнен на момент самообследования в полном объёме.

3. Кадровое обеспечение реализации образовательных программ дошкольного образования соответствует квалификационным требованиям, предъявляемым ФГОС ДО и профессиональным стандартом педагога.

4. Успешно реализуется система научно-методической работы.

5. Родительской общественностью дана высокая оценки качества образовательной деятельности, коррекционно-развивающей помощи, физкультурно-оздоровительной работы.

6. Успешно осуществляется реализации Программы развития дошкольной образовательной организации.

7. Материально-технические и социально-бытовые условия обеспечивают хорошую оценку родительской общественностью качества образования в МДОУ.

Наиболее успешными в деятельности детского сада за 2022 год можно обозначить следующие показатели:

1. Компетентность, мобильность управленческой команды.

2. Профессиональная компетентность и мобильность творческой (рабочей) группы коллектива.

3. Достаточный профессиональный уровень педагогов, специалистов.

4. Работа МДОУ в режиме эксперимента по теме: «Инновационная модель предметно-пространственной развивающей среды дошкольной организации «Детский фенологический сад»», реализация проекта «Дошколка+» на цифровой образовательной платформе «МЭО».

5. Современная развивающая предметно-пространственная среда внутри зданий и на территориях корпусов детского сада, отвечающая требованиям ФГОС ДО.

Планируемыми путями развития МДОУ на 2023 год являются следующие:

-создание педагогической системы, обеспечивающей качественное дошкольное образование, соответствующей образовательным стандартам дошкольного образования, Федеральной государственной образовательной программе дошкольного образования, способствующей полной удовлетворенности всех участников образовательных отношений;

-достижение высокого профессионального статуса педагогического коллектива;

-создание материально-технической базы, максимально соответствующей современным условиям пребывания и развития ребенка;

-создание совершенной системы социального партнерства;

- создание условий для увеличения доли получателей дополнительных образовательных услуг, удовлетворенных их доступностью и качеством;
- открытие групп компенсирующей направленности для детей с ограниченными возможностями здоровья;
- положительная независимая оценка качества образования в МДОУ.

**ПОКАЗАТЕЛИ ДЕЯТЕЛЬНОСТИ
Муниципального дошкольного образовательного учреждения «Детского сада №4»,
ПОДЛЕЖАЩЕГО САМООБСЛЕДОВАНИЮ
(данные приведены по состоянию на 31.12.2022)**

№ п/п	Показатели	Единица измерения
1.	Образовательная деятельность	
1.1	Общая численность воспитанников, осваивающих образовательную программу дошкольного образования, в том числе:	1071
1.1.1	В режиме полного дня (8 - 12 часов)	989
1.1.2	В режиме кратковременного пребывания (3 - 5 часов)	82
1.1.3	В семейной дошкольной группе	
1.1.4	В форме семейного образования с психолого-педагогическим сопровождением на базе дошкольной образовательной организации	
1.2	Общая численность воспитанников в возрасте до 3 лет	184
1.3	Общая численность воспитанников в возрасте от 3 до 8 лет	887
1.4	Численность/удельный вес численности воспитанников в общей численности воспитанников, получающих услуги присмотра и ухода:	
1.4.1	В режиме полного дня (8 - 12 часов)	989/92%
1.4.2	В режиме продленного дня (12 - 14 часов)	
1.4.3	В режиме круглосуточного пребывания	
1.5	Численность/удельный вес численности воспитанников с ограниченными возможностями здоровья в общей численности воспитанников, получающих услуги:	67/6%
1.5.1	По коррекции недостатков в физическом и (или) психическом развитии	67/6%
1.5.2	По освоению образовательной программы дошкольного образования	1071/100%
1.5.3	По присмотру и уходу	1071/100%
1.6	Средний показатель пропущенных дней при посещении дошкольной образовательной организации по болезни на одного воспитанника	3,3
1.7	Общая численность педагогических работников, в том числе:	61/100%
1.7.1	Численность/удельный вес численности педагогических работников, имеющих высшее образование	37/61%
1.7.2	Численность/удельный вес численности педагогических работников, имеющих высшее образование педагогической направленности (профиля)	37/61%
1.7.3	Численность/удельный вес численности педагогических работников, имеющих среднее профессиональное образование	24/39%
1.7.4	Численность/удельный вес численности педагогических работников, имеющих среднее профессиональное образование педагогической направленности (профиля)	24/39%
1.8	Численность/удельный вес численности педагогических работников, которым по результатам аттестации присвоена квалификационная категория, в общей численности педагогических работников, в том числе:	28/45%
1.8.1	Высшая	12/19%
1.8.2	Первая	16/26%
1.9	Численность/удельный вес численности педагогических работников в общей численности педагогических работников, педагогический стаж работы которых составляет:	

1.9.1	До 5 лет	10/16%
1.9.2	Свыше 20 лет	13/21%
1.10	Численность/удельный вес численности педагогических работников в общей численности педагогических работников в возрасте до 30 лет	9/14%
1.11	Численность/удельный вес численности педагогических работников в общей численности педагогических работников в возрасте от 55 лет	3/4%
1.12	Численность/удельный вес численности педагогических и административно-хозяйственных работников, прошедших за последние 5 лет повышение квалификации/профессиональную переподготовку по профилю педагогической деятельности или иной осуществляемой в образовательной организации деятельности, в общей численности педагогических и административно-хозяйственных работников	65/100%
1.13	Численность/удельный вес численности педагогических и административно-хозяйственных работников, прошедших повышение квалификации по применению в образовательном процессе федеральных государственных образовательных стандартов в общей численности педагогических и административно-хозяйственных работников	65/100%
1.14	Соотношение "педагогический работник/воспитанник" в дошкольной образовательной организации	1/17,5
1.15	Наличие в образовательной организации следующих педагогических работников:	
1.15.1	Музыкального руководителя	В наличии
1.15.2	Инструктора по физической культуре	В наличии
1.15.3	Учителя-логопеда	В наличии
1.15.4	Логопеда	В наличии
1.15.5	Учителя-дефектолога	В наличии
1.15.6	Педагога-психолога	В наличии
2.	Инфраструктура	
2.1	Общая площадь помещений, в которых осуществляется образовательная деятельность, в расчете на одного воспитанника	2,05 м2
2.2	Площадь помещений для организации дополнительных видов деятельности воспитанников	415 м2
2.3	Наличие физкультурного зала	В наличии
2.4	Наличие музыкального зала	В наличии
2.5	Наличие прогулочных площадок, обеспечивающих физическую активность и разнообразную игровую деятельность воспитанников на прогулке	В наличии