

Красная книга Ленинградской области



Подготовила
Ивлиева Д.С.

Красная книга – это список и описание редких и находящихся под угрозой исчезновения животных, растений и грибов.



Звери, подлежащие охране на территории Ленинградской области

- ❖ Барсук
- ❖ Белка-летяга
- ❖ Заяц русак
- ❖ Косуля
- ❖ Ласка
- ❖ Олень благородный
- ❖ Росомаха

Барсук

Барсуки живут смешанных лесах, окруженных урожайными полями. Ведут ночной образ жизни, день просиживают в норах. Пища барсука – насекомые, фрукты, мелкие млекопитающие (мыши, кроты, ежи).



Белка-летяга

У белки-летяги по бокам туловища, между передними и задними лапками, есть складки из кожи, покрытые мехом. И когда она прыгает с дерева на дерево, они расправляются.



Заяц – русак

Обитает в долинах рек, полях, вырубках леса. Активен главным образом в сумерки и ночью. В год приносит до 5 помётов, в каждом по 3– 4 детёныша. Зимой меняет цвет меха на светлый, кончики ушей остаются чёрными.



Косуля

Косуля – маленькая копия оленя, так же сбрасывает рога. Питается не только травой, но и грибами, плодами и семенами растений. В отличие от оленухи, самка приносит 2 детёнышей



Ласка

Живёт на полях и в лесах, в гористых и низменных местностях. Ласка очень ловкий и проворный хищник, быстро бегает, хорошо лазает и плавает, отличается большой смелостью и агрессивностью и является опасным врагом для всех мелких животных.



Олень Благородный

Место обитания –
средние горы
впережку с лесом и
степью.

Травоядные. Масса
тела у самцов
достигает 300
килограмм. Рога
большие, ветвистые,
на каждой штанге
больше пяти
отростков.



Росомаха

Живёт в лесах, легко лазает по деревьям. Росомаха – сильный, осторожный и в то же время дерзкий зверь, ведущий одиночный образ жизни. Всеядна. Охотится на грызунов, зайцев, птиц, а также больных животных.



Птицы, подлежащие охране на территории Ленинградской области

- ❖ Аист черный
- ❖ Беркут
- ❖ Выпь
- ❖ Глухарь
- ❖ Рябчик
- ❖ Тетерев
- ❖ Филин

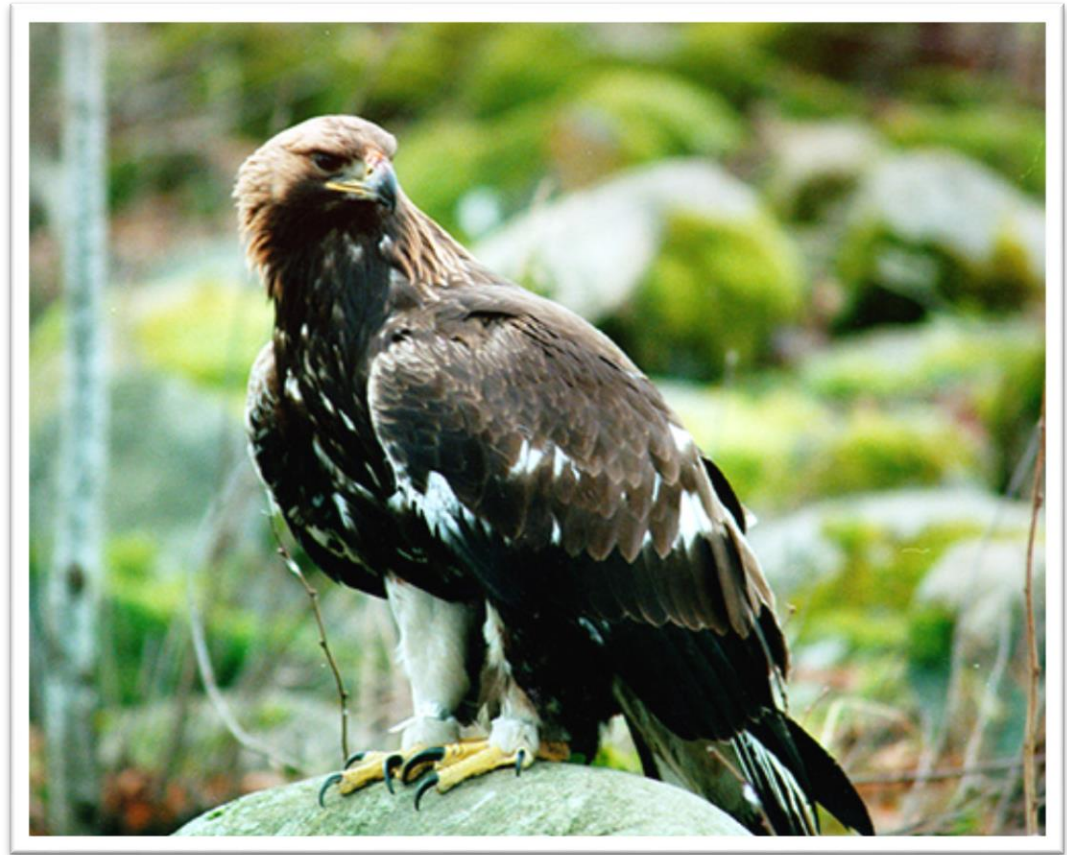
Аист чёрный

Чёрный аист живет в нетронутых старых смешанных лесах, между которыми он находит богатые рыбой ручьи, реки и пруды, а также влажные и заболоченные луга. Он добывает рыбу длиной до 25 см, но наряду с ней и много водяных насекомых, а также лягушек и тритонов.



Беркут

Беркут (он же: золотой орел) – большая хищная птица, сильная и ловкая, превосходный охотник. Живёт в лесах, гнёзда строит на ели или сосне. Основная пища – млекопитающие (зайцы, лисы, косули, грызуны) и птицы.



Выпь

Обитает в водоёмах со стоячей водой или со слабым течением, заросших тростником и камышом. Голос у выпи очень интересный. Он то «бухает», то воет, как ветер в трубе.



Рябчик

Размером примерно с ворону. Свое название получил благодаря рябой окраске. Она у него серая с поперечными черточками. У самца черное пятно на горле и хорошо выраженный хохолок. Держатся рябчики всегда парами в еловых и смешанных лесах.



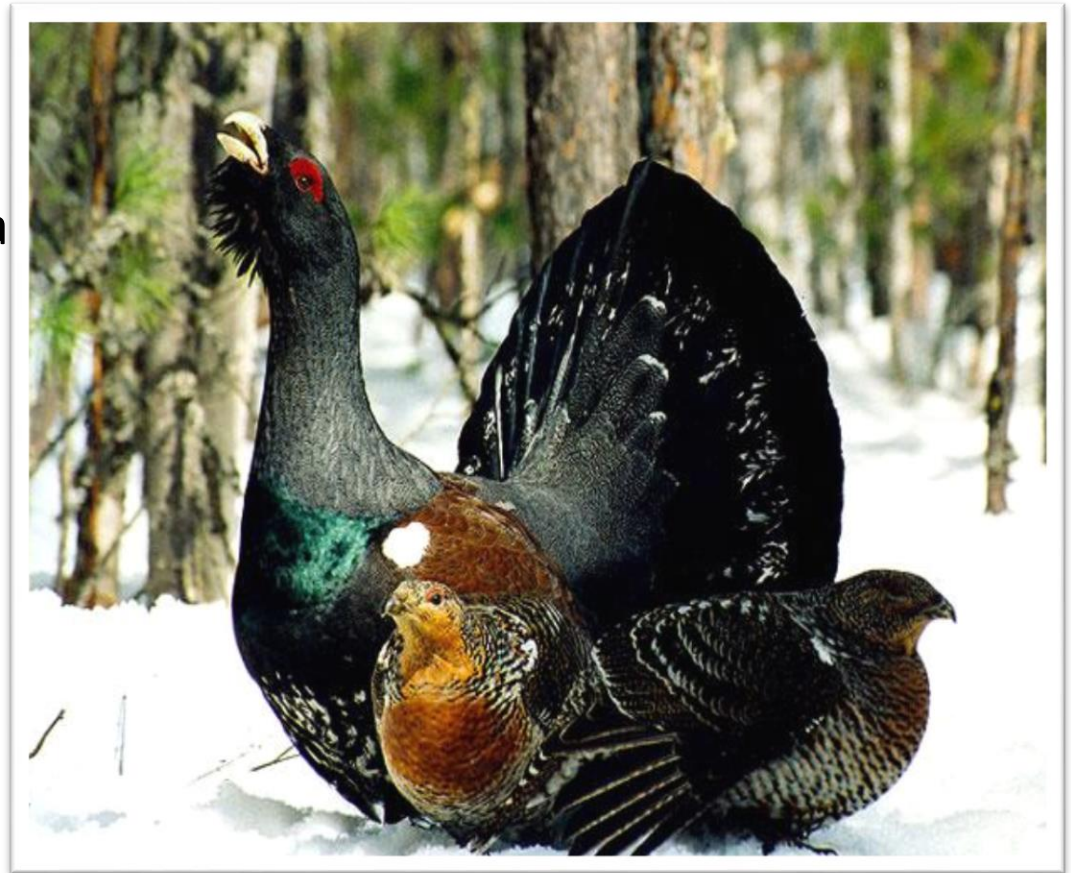
Глухарь

Крупная птица из семейства куриных. Окраска у самцов более яркая, брови – красные. Глухарь не любит летать. Своё название получил из-за того, что во время «токования» ничего вокруг не слышит



Тетерев

Довольно крупная птица, величиной с домашнюю курицу. Оперение самца черное, крайние перья хвоста лирообразно загнутые. Над глазом ярко-красная бровь. Тетерка буровато-рыжая с черным рисунком (рябью). Обитает в смешанных и хвойных лесах с вырубками и полянами.



Филины живут в лесах, горах, степях. Они питаются грызунами – могут ловить мелких мышей, песчанок, тушканчиков, землероек, белок, зайцев и даже ежей.

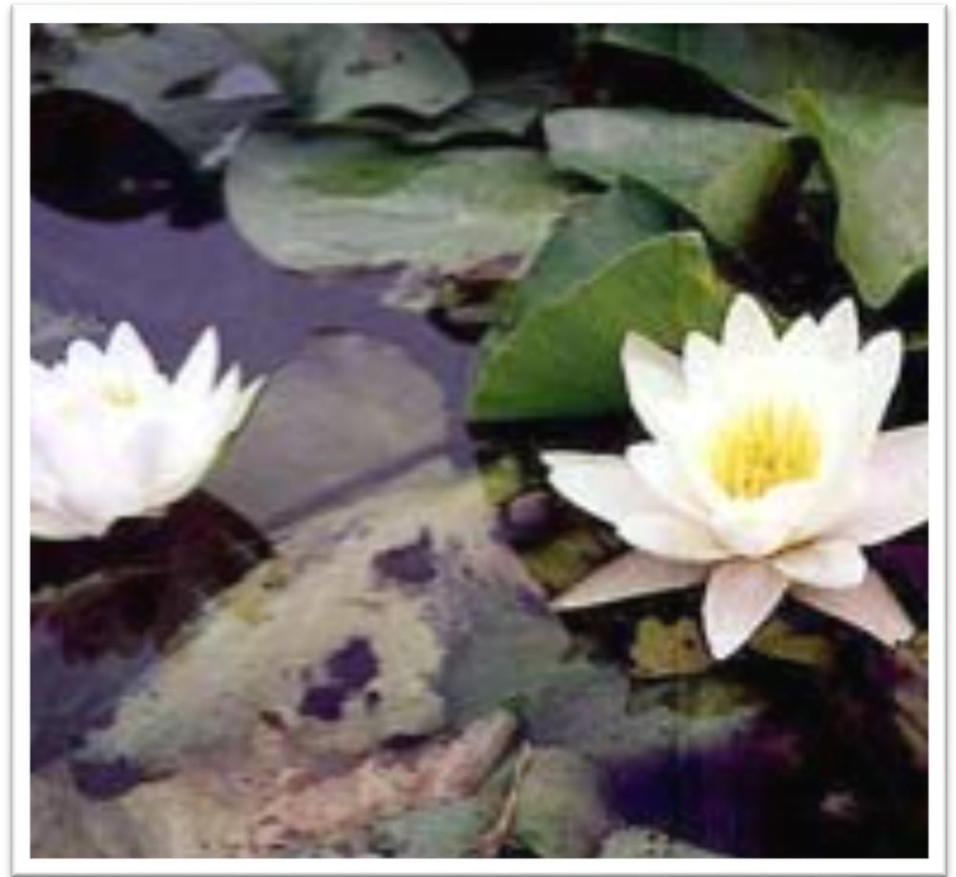


Растения, подлежащие охране на территории Ленинградской области

- ❖ Водяная лилия
- ❖ Валериана
- ❖ Ель сибирская
- ❖ Калина обыкновенная
- ❖ Меч-трава обыкновенная
- ❖ Ясень обыкновенный

Водяная лилия

Днём белоснежные цветы лилии широко раскрыты, демонстрируя золотистую сердцевину цветка и источая слабый аромат. Вокруг располагаются зелёные, широкие листья, черешки которых глубоко уходят под воду. Лилии рвать нельзя! Без корня они быстро вянут.



Валериана

На полянках,
вдоль рек и ручьев
растет чудесный
природный лекарь –
валериана, в
переводе с
латинского языка
название означает
«быть здоровым». Из
валерианы готовят
разные настойки от
бессонницы, стрессов
и для улучшения
памяти



Ель сибирская

Эта ель отличается от обычной тем, что её иголки более короткие, шишки – мельче. Содержит много смолы – живицы. Ельники фильтруют талую воду, защищая водные источники от загрязнений.



Калина обыкновенная

Калина

достигает высотой до 4–5 метров. Калина издавна используется в народной медицине. Ее применяют как кровоостанавливающее, противовоспалительное, успокаивающее средство. Из ягод варят варенье, компоты, желе.



Меч-трава обыкновенная

Из-за осушений болот, добычи торфа, пожаров эта трава, которая растёт рядом с водой, находится под угрозой исчезновения. Несмотря на то, что листья меч-травы острые, её используют для создания цветников вокруг водоёмов.



Ясень обыкновенный

Ясеню поклонялись многие народы. Его называли «деревом познания», считали символом мудрости и жизни. Древесина этого дерева очень прочная и ценная, из неё делают паркет, лыжи, весла, теннисные ракетки. Отвар из плодов ясеня обладает жаропонижающим и обезболивающим действием.



Берегите природу!

